

臺南市113學年度第1學期

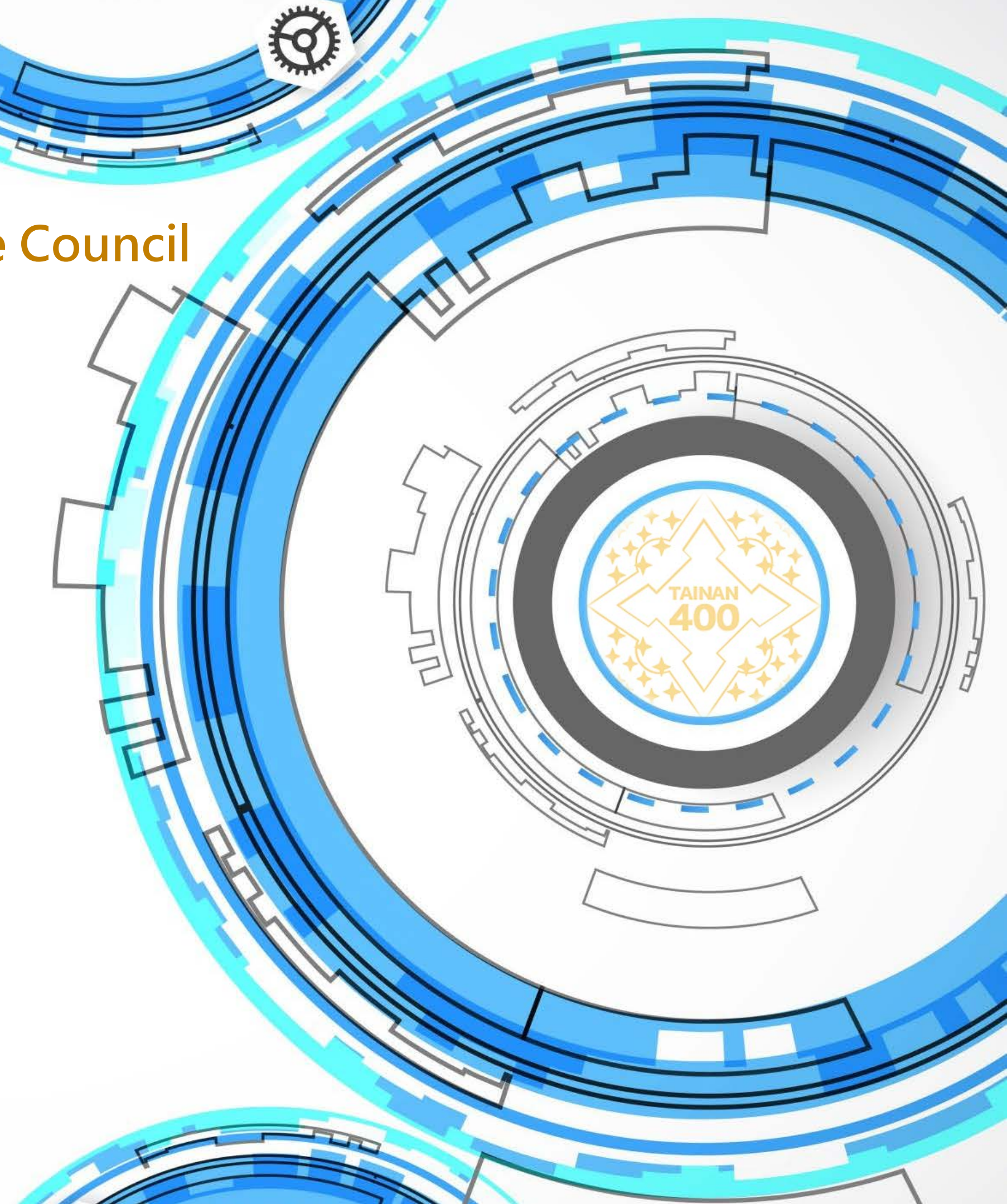
高中(職)暨國民中小學校長會議專題報告

2024 Tainan City K-12 School Principal Executive Council

讓每個孩子
在每一堂課都有學習
數位融入課中差異化教學

報告人：鄭新輝 局長

日期：113年8月27日



核心理念

扎根基礎、迎向未來

點亮每個孩子心中的希望



扎根基本學力
(Basic competence)

美學創思力
(Aesthetics & creativity)

全球溝通力
(Communication)

問題解決
(Solving complex problem)

智慧科技力
(Intelligent technology)

TAINAN
400

TAINAN
400

TAINAN
400

TAINAN
400

TAINAN
400

TAINAN
400

TAINAN
400

TAINAN
400

TAINAN
400

TAINAN
400

TAINAN
400

TAINAN
400

TAINAN
400

TAINAN
400

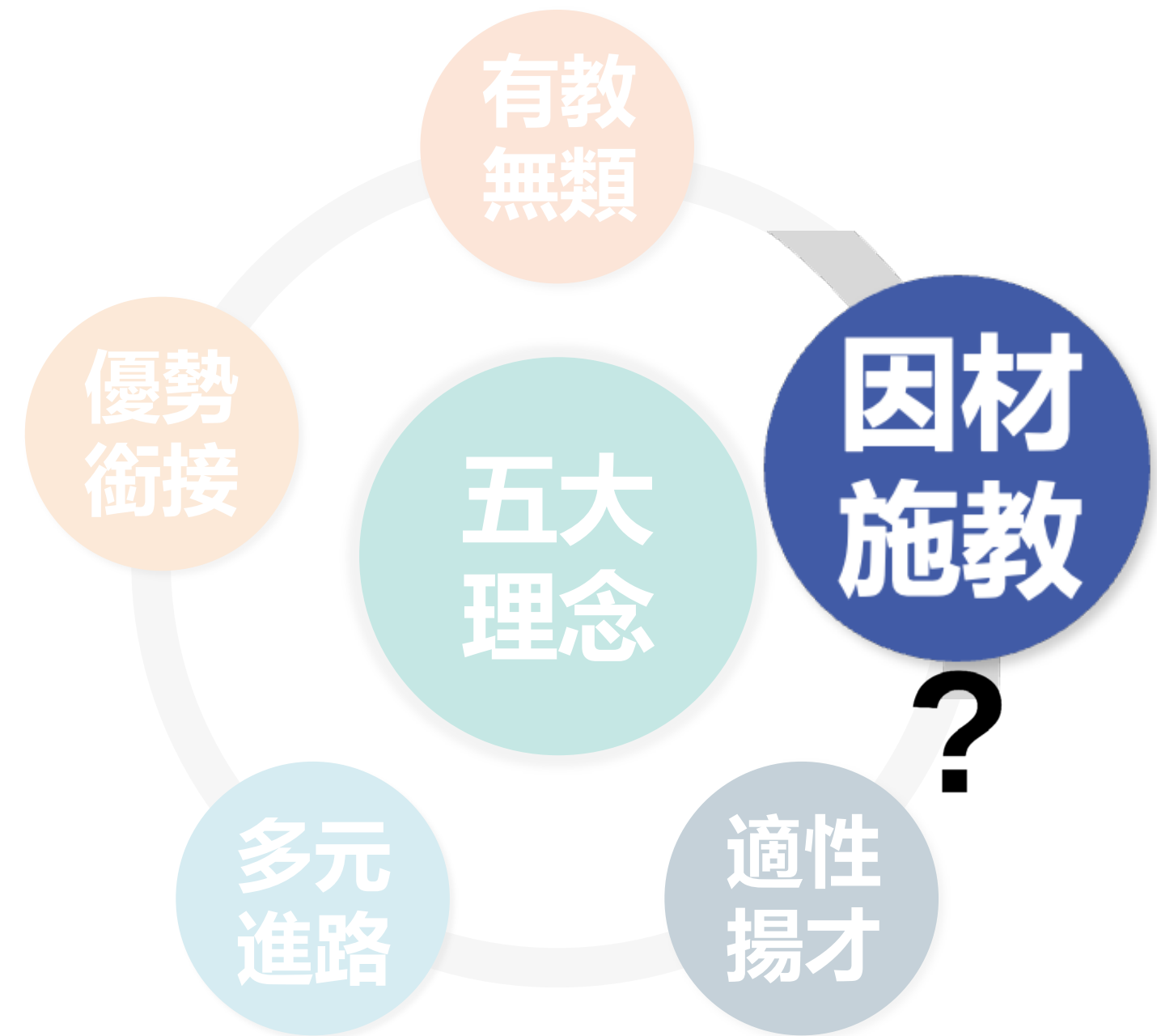
新課綱核心理念

願景

「成就每個孩子
-適性揚才、終身學習」

現實

只有有教無類
沒有因材施教



TAINAN
400

TAINAN
400

TAINAN
400

TAINAN
400

TAINAN
400

TAINAN
400

TAINAN
400

TAINAN
400

TAINAN
400

TAINAN
400

TAINAN
400

TAINAN
400

TAINAN
400

TAINAN
400

關鍵目標



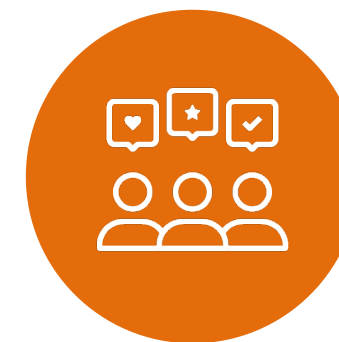
數位工具的利用
數位學習平台使用
科技學習扶助

科技走進
所有教室



生生用平板

差異化教學策略
適性化教學策略
自主學習的環境
教師進階增能



讓每個孩子
在每堂課都有學習



TAINAN
400

TAINAN
400

TAINAN
400

TAINAN
400

TAINAN
400

TAINAN
400

TAINAN
400

TAINAN
400

TAINAN
400

TAINAN
400

TAINAN
400

TAINAN
400

TAINAN
400

TAINAN
400

113重點學校 會考成果



計算公式：
 $(112\text{待加強比例} - 112\text{全國待加強比例})$
 $- (113\text{待加強比例} - 113\text{全國待加強比例})$
 > 0

113年國中會考該校該科待加強比例小於112年即視為減C成功

	重點學校	調整後減C成功	成功率
國文	38	25	65.79%
英文	44	29	65.91%
數學	41	27	65.85%
平均	123	81	65.85%
	非重點學校	調整後減C成功	成功率
國文	24	9	37.50%
英文	18	6	33.33%
數學	21	7	33.33%
平均	63	22	34.92%

110-113台南市數學科會考分析(13,606人應考)

	110	111	112	113
全國待加強	26.97%	26.69%	25.99%	26.71%
南市待加強	26.64%	26.61%	26.96%	26.84%
對比全國	低0.33%	低0.08%	高0.97%	高0.13%
全國精熟	23.77%	25.06%	24.78%	24.81%
南市精熟	23.56%	24.14%	23.47%	24.00%
對比全國	低0.21%	低0.92%	低1.31%	低0.81%

114人
68人

↓ 成功
 ↑ 成功

110-113台南市國語文科會考分析(13,606人應考)

	110	111	112	113
全國待加強	14.61%	13.80%	12.71%	13.02%
南市待加強	13.07%	13.12%	12.01%	12.02%
對比全國	低1.54%	低0.68%	低0.7%	低1%
全國精熟	20.52%	24.23%	27.18%	25.21%
南市精熟	20.36%	23.39%	26.28%	24.26%
對比全國	低0.16%	低0.84%	低0.9%	低0.95%

41人
7人

成功 ↓
 須努力 ↓

110-113台南市英語文科會考分析(13,606人應考)

	110	111	112	113
全國待加強	28.20%	27.83%	29.02%	29.04%
南市待加強	27.75%	27.81%	29.47%	29.65%
對比全國	低0.45%	低0.02%	高0.45%	高0.61%
全國精熟	22.66%	21.70%	23.54%	22.74%
南市精熟	20.57%	20.37%	21.08%	20.71%
對比全國	低2.09%	低1.33%	低2.46%	低2.03%

41人

59人

須努力

成功

大型學校 國語文



減C 排行	大型 (考生人數)	112 待加強 比例	113 待加強 比例	減少C 比例
1	歸仁國中 (405)	15.4	12.13	3.27
2	佳里國中 (355)	14.02	11.43	2.59
3	中山國中 (387)	7.64	6.98	0.66

大型學校 英語文



減C 排行	大型 (考生人數)	112 待加強 比例	113 待加強 比例	減少C 比例
1	永康國中 (420)	30.1	29.34	0.76

大型學校 數學



減C 排行	大型 (考生人數)	112 待加強 比例	113 待加強 比例	減少C 比例
1	歸仁國中 (405)	35.4	29.03	6.37
2	大橋國中 (431)	26.8	25.70	1.10
3	永康國中 (420)	33.5	33.01	0.49

中型學校 國語文



減C 排行	大型 (考生人數)	112 待加強 比例	113 待加強 比例	減少C 比例
1	善化國中 (169)	30.29	15.38	14.91
2	安定國中 (123)	29	15.57	13.43
3	關廟國中 (158)	23.68	16.77	6.91

中型學校 英語文



減c 排行	大型 (考生人數)	112 待加強 比例	113 待加強 比例	減少C 比例
1	關廟國中 (158)	60.53	45.81	14.72
2	安順國中 (202)	50.68	39.49	11.19
3	南寧高中 (127)	53.9	46.46	7.44

中型學校 數學



減C 排行	大型 (考生人數)	112 待加強 比例	113 待加強 比例	減少C 比例
1	安順國中 (202)	43.44	30.26	13.18
2	關廟國中 (158)	45.39	34.19	11.20
3	善化國中 (169)	48.8	40.24	8.56

小型學校 國語文



減C 排行	大型 (考生人數)	112 待加強 比例	113 待加強 比例	減少C 比例
1	北門國中 (17)	37.5	8.33	29.17
2	太子國中 (26)	51.4	23.08	28.32
3	山上國中 (24)	35.2	13.04	22.16

小型學校 英語文



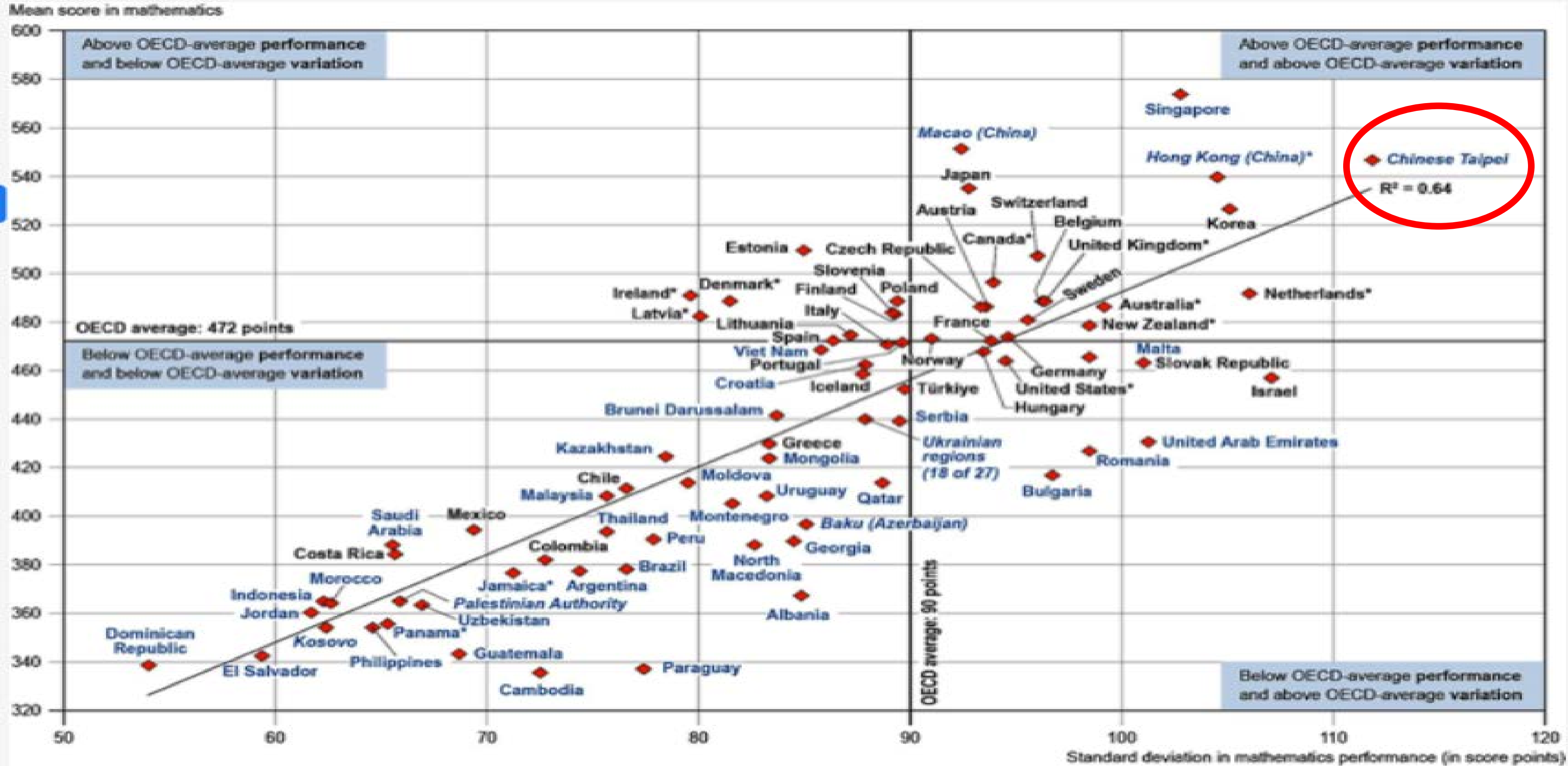
減c 排行	大型 (考生人數)	112 待加強 比例	113 待加強 比例	減少C 比例
1	菁寮國中 (10)	69	20.00	49.00
2	佳興國中 (26)	78.26	56.00	22.26
3	柳營國中 (21)	75	57.14	17.86

小型學校 數學



減c 排行	大型 (考生人數)	112 待加強 比例	113 待加強 比例	減少C 比例
1	佳興國中 (26)	65.22	24.00	41.22
2	太子國中 (26)	81.1	53.85	27.25
3	南化國中 (25)	89.5	62.50	27.00

PISA 2022台灣數學前後段落差，世界第一



失敗案例：某縣的英語數學兩班三組介入

- 某偏遠國中，從國中一年級開始，某基金會多給教師人力
- 進行**英語及數學兩班三組課中分能力教學**
- 仍然**有課後補救教學**
- 106、107年會考，和對照組學校比較，和學長姐相比，完全沒有進步



Ensure that **every child** learns in every course.

早期介入效果更好



國小112學年度大中小型學校提升學力前三名

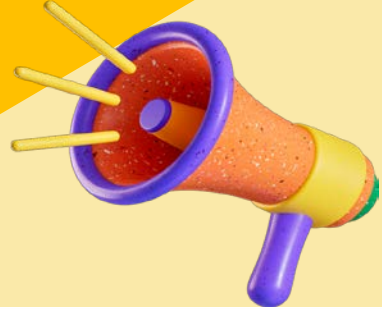
國語	第一名	第二名	第三名
大型 37班以上	立人國小	佳里國小	永信國小
中型 13-36班	安定國小	安佃國小	西勢國小
小型 12班以下	柳營國小	北寮國小	新嘉國小

國小112學年度大中小型學校提升學力前三名

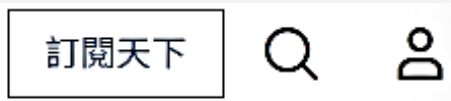
英語	第一名	第二名	第三名
大型 37班以上	新市國小	永信國小	新營國小
中型 13-36班	東山國小	安定國小	學甲國小
小型 12班以下	新嘉國小	柳營國小	北寮國小

國小112學年度大中小型學校提升學力前三名

數學	第一名	第二名	第三名
大型 37班以上	立人國小	安順國小	永信國小
中型 13-36班	安定國小	東山國小	大內國小
小型 12班以下	柳營國小	文正國小	港尾國小



天下雜誌：前排用平板、後排聽講解 台南課中差異化教學，教室裡沒有陪客



接住孩子的大人們 ▸ 海景國小四校同班 | 上課又魚學得更快 | 補習班變燈塔 | 備課漢是新榜樣 | 台南課堂滿場飛奔

政治社會 > 政策

前排用平板、後排聽講解 台南課中差異化教學，教室裡沒有陪客

台南教育局擴大普測分析各校弱項，進入校園力推課中差異化教學，鼓勵老師善用平板與平台，讓學生能依各自進度學習。如今課堂現場無人發呆，師生滿場飛奔。

▶ 文章語音朗讀 · 07:41





華視新聞雜誌 我的同學是A.I. 因材施教不是夢



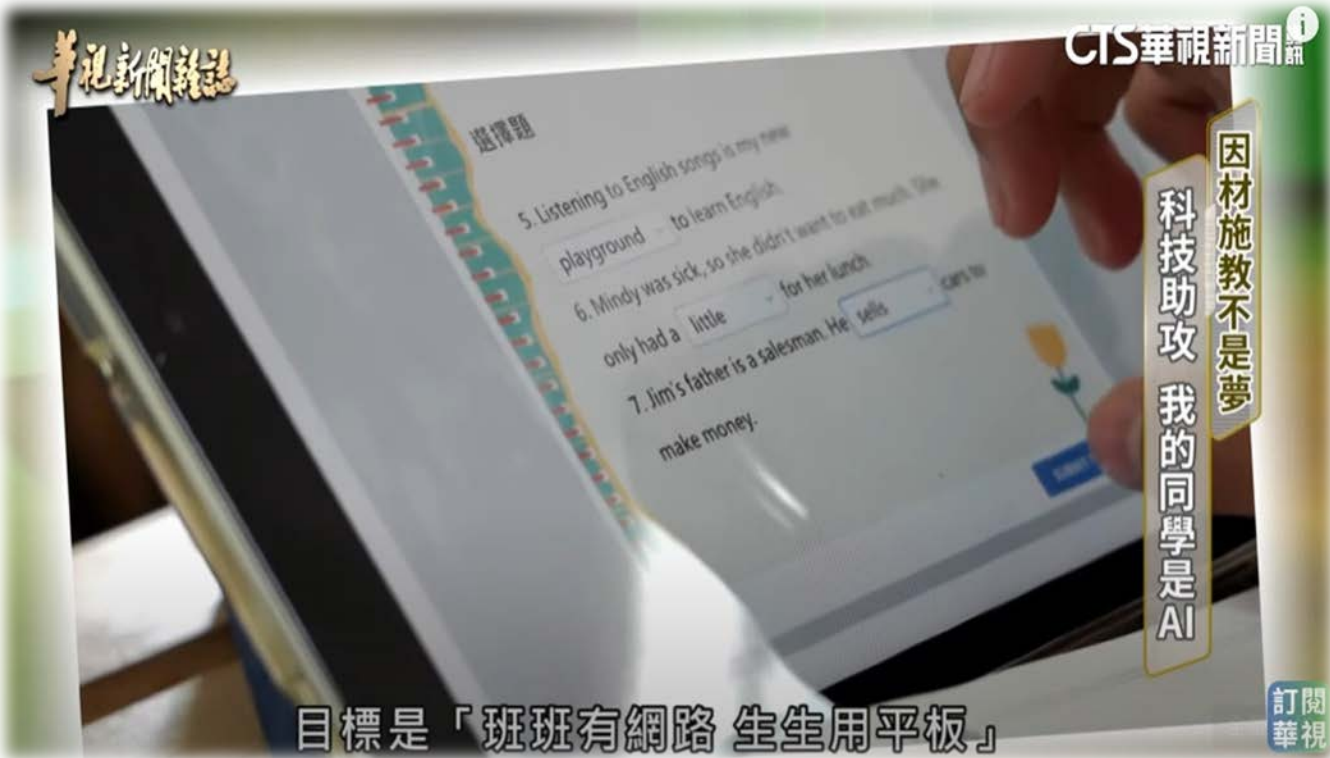
它節省我們蒐集資料

訂閱華視

我的同學是AI 科技助攻 因材施教不是夢 | 記者 劉十賢 張書堯 | 華視新聞雜誌EP2416單元2
2024.6.15

CTS 華視新聞 CH52 訂閱 116萬位訂閱者

89 分享 下載



因材施教不是夢
科技助攻 我的同學是AI

目標是「班班有網路 生生用平板」

訂閱華視



CTS華視新聞

學生不同的進度
都可以在課堂產生

訂閱華視

1:32 / 14:39 · 科技深入校園 老師帶學生練習對AI下指令 >

我的同學是AI 科技助攻 因材施教不是夢 | 記者 劉十賢 張書堯 | 華視新聞雜誌EP2416單元2
2024.6.15



天下雜誌

讓每個孩子在每一堂課都有學習！臺南市數位融入課中差異化教學打造不一樣的教學現場

教育不停學



聽天下

【教育不停學】讓每個孩子在每一堂課都有學習！臺南市「數位融入課中差異化教學」打造不一樣的教學現場

聽天下：天下雜誌Podcast

新聞

在此聆聽：Apple Podcasts [➤](#)



科技時代進步使得「教學」被賦予不一樣的意涵與使命，站在學生的角度會發現學習型態更為多元。而對老師來說，科技工具雖成為教學利器，但關鍵還是在如何設計課程以打造有溫度的差異化教學模式。

面對如此變革，臺南市早已意識到差異化教育的趨勢將成為常態，持續針對教育界的師長們彙整並提供各式資源，從偏鄉到城市步步扎根實現在課堂中沒有人是局外人的目標。

主持人：育慈

來賓：臺南市政府教育局局長 鄭新輝

42 分鐘

播放

2024 全臺首學課程博覽會 TAINAN CURRICULUM EXPOSITION

JUNE 課程博覽會

06.05

13:00 - 16:30 Wed

成功大學 格致廳大講堂

MAY 觀課與分享會

05.01 — 31

9:00 - 16:00 Wed - Fri

全市各國中小

讓每個孩子在每一堂課都有學習。

數位融入課中差異化教學

讓每個孩子在每一堂課都有學習！

數位融入課中差異化教學 幫助 AI 世代孩子成為終身學習者



第6屆全臺首學課程博覽會於國立成功大學登場

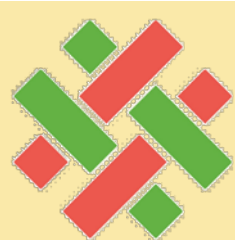
AI創新時代，教育第一線的老師們以數位工具輔助課中差異化教學，不讓孩子成為課堂的旁觀者，培養他們終身受用無窮的自學力。

科技創新與全球疫情流行催化了當前數位學習的腳步，有愈來愈多教育第一線的老師們善用數位平台融入並立即修正課堂間的教學，不僅讓教學過程更佳精準，還全面提升孩子們的學力，讓每個孩子在每堂課都有學習。長期投身教育的臺南市政府教育局鄭新輝局長觀察：「很高興看見愈來愈多的老師，本著因材施教、適性教學的初心，在課堂上運用數位工具及平台資源展開差異化教學，不僅拔尖扶弱、培養自學力，還點亮了孩子的未來。」



臺南市教育局鄭新輝局長於課程博覽會中分享「讓每個孩子在每一堂課都有學習」之理念

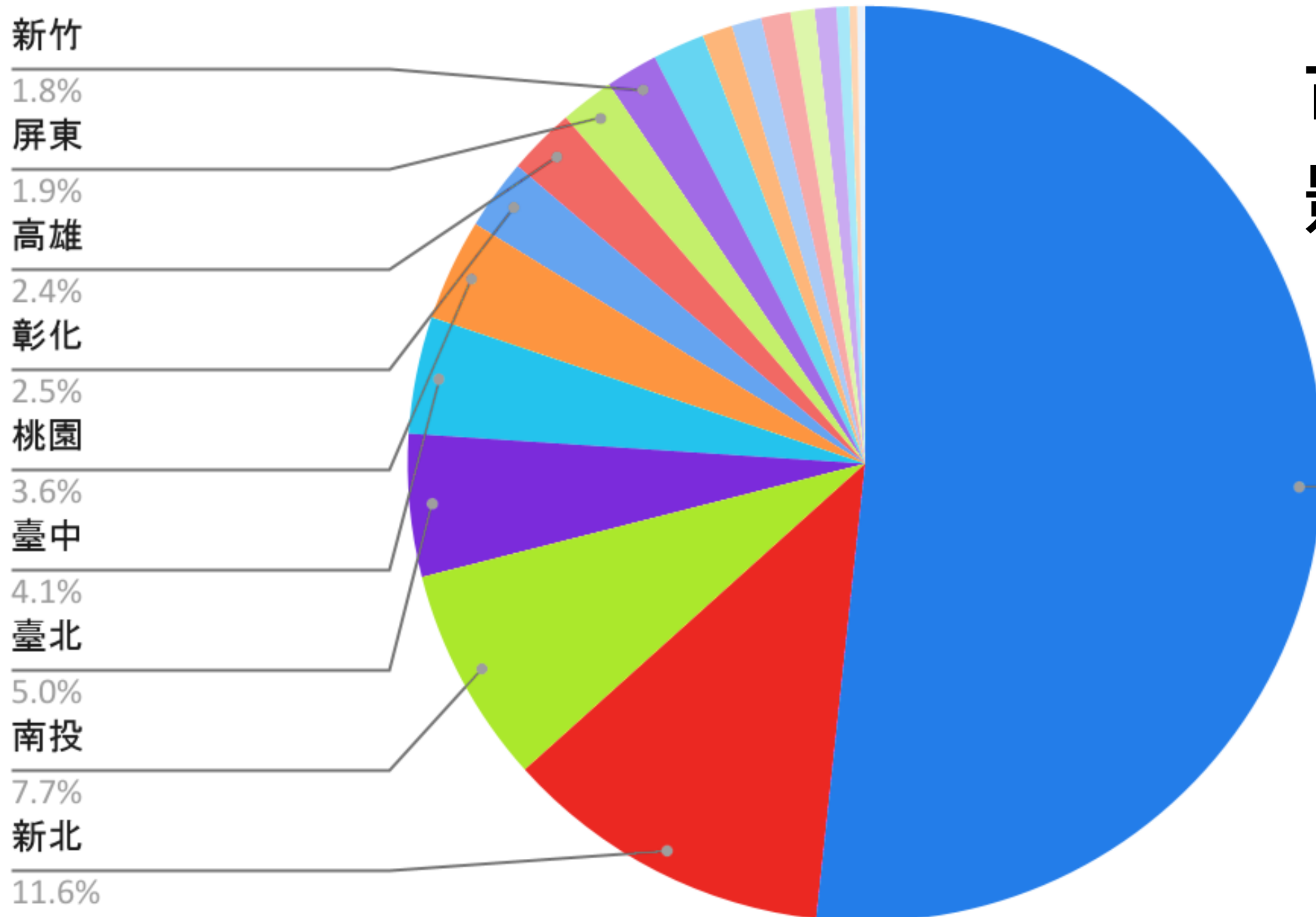
充分展示臺南市各級學校實施課中差異化教學的豐碩成果，也將精采的教學創新經驗及實務作法傳遞給更多有心投入的教育工作者，讓數位融入課中差異化教學成為主流、遍地開花。



均一平台

數學科教學影片觀看統計全國第一

基礎講義影片縣市使用佔比

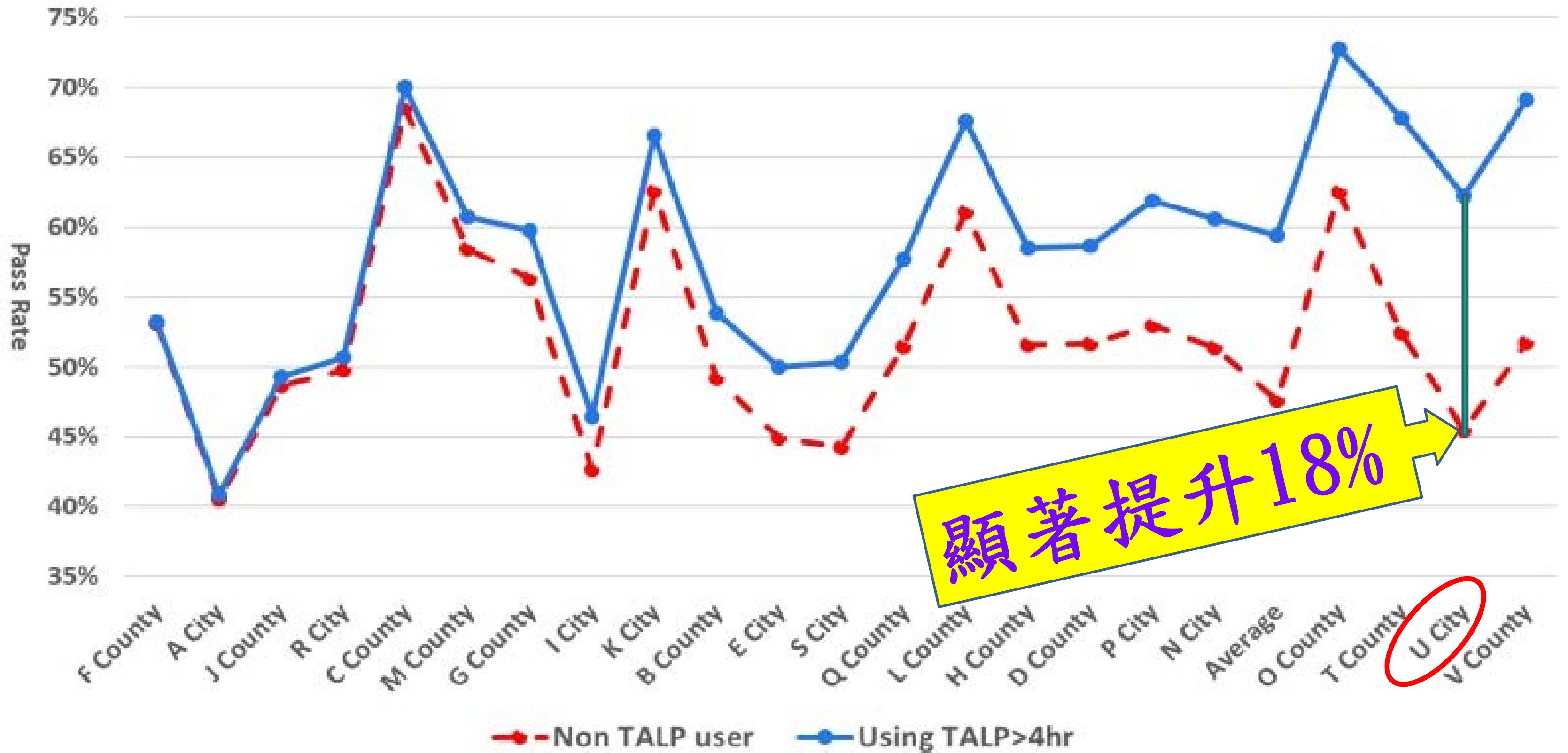


可辨識縣市之**數學科**基礎講義影片使用者（不重複）

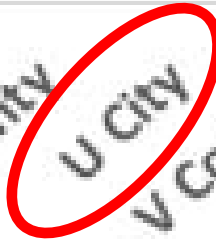
臺南
51.7%

2023/09 ~ 2024/01，台南佔均一基礎講義影片總使用量 **50%**，超過 **23000** 位學生使用

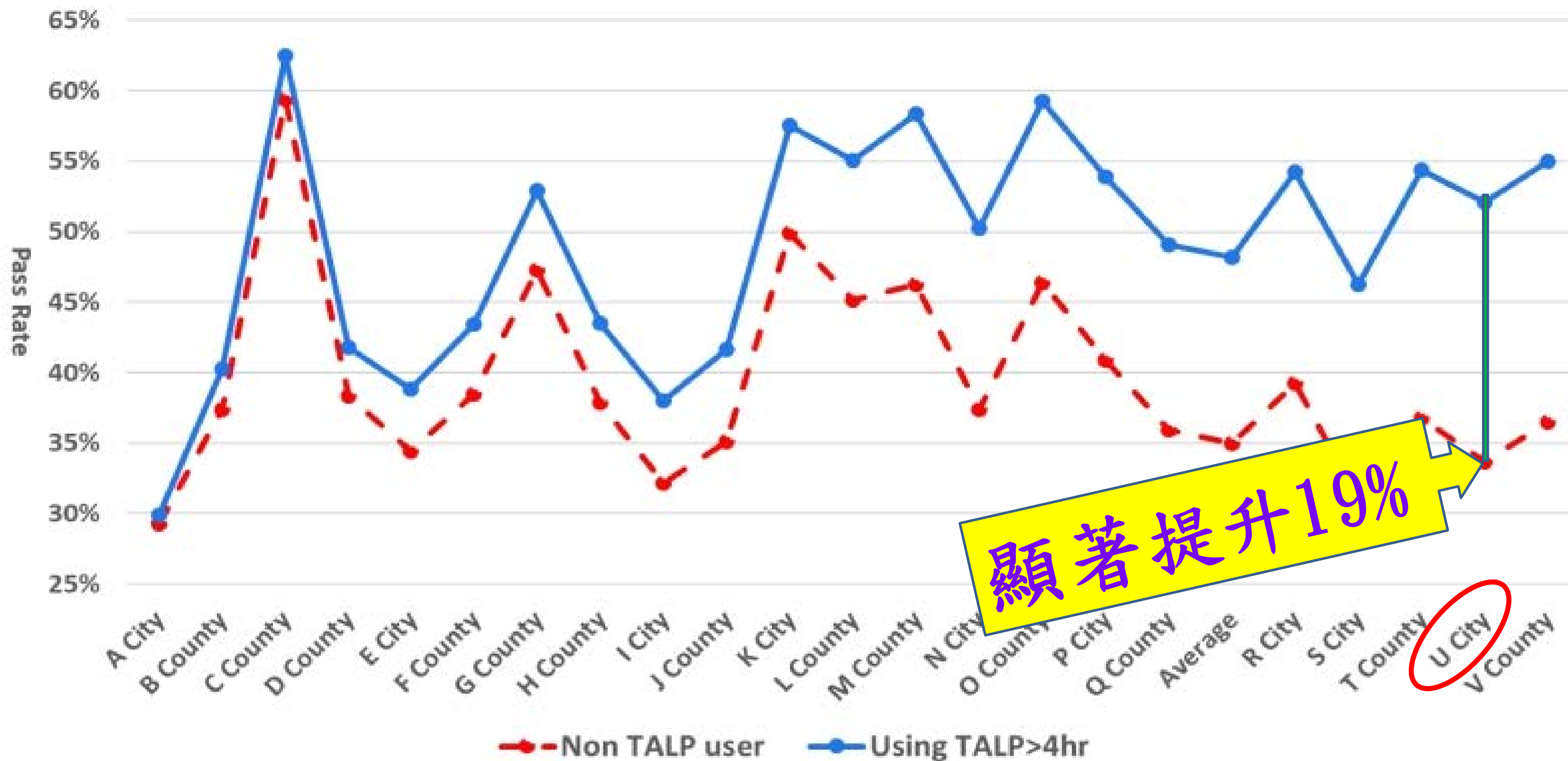
2023 Prior-tbt Pass Rate in Mandarin across 22 Cities and Counties



顯著提升 18%

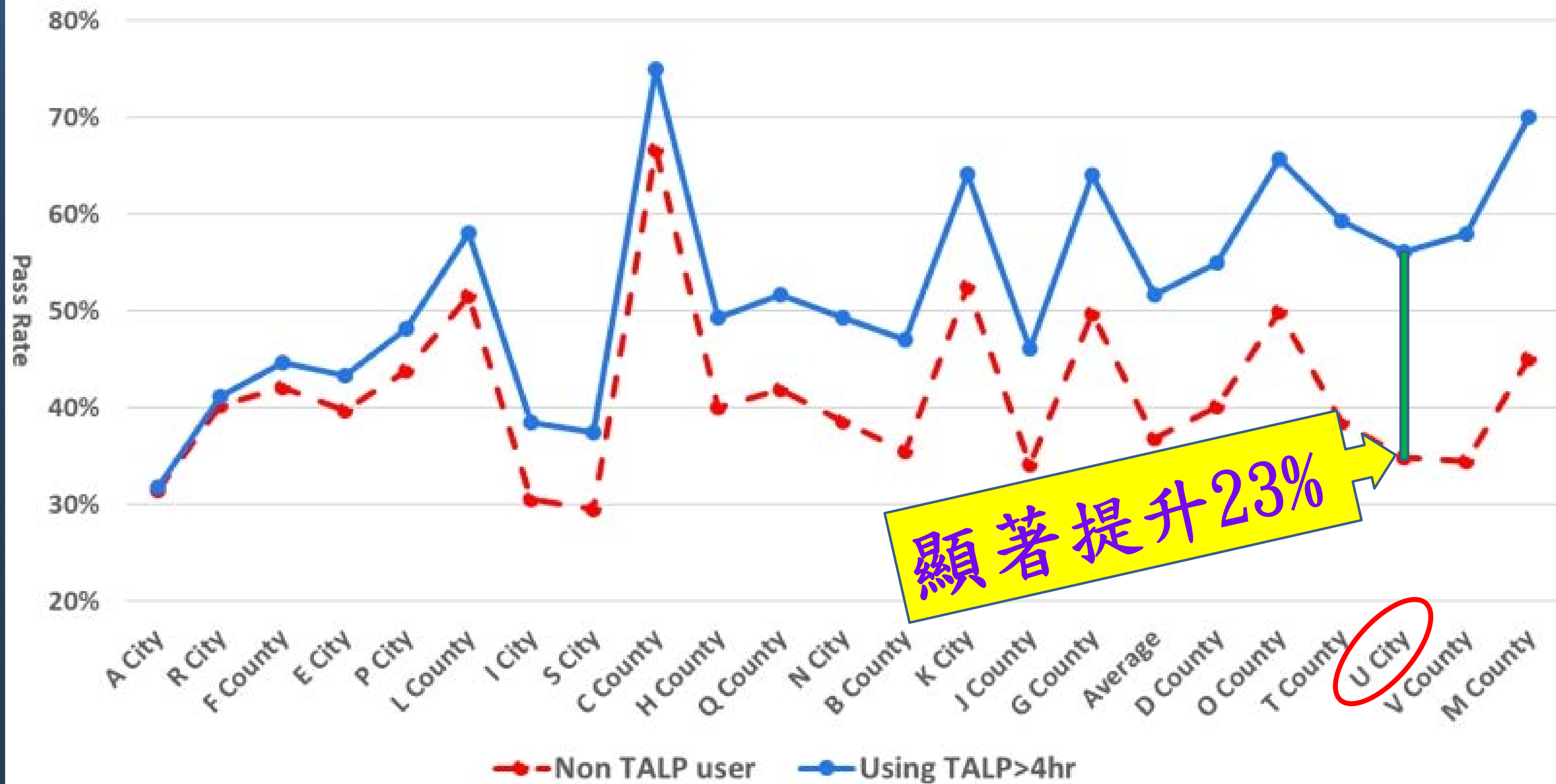


2023 Prior-tbt Pass Rate in Math across 22 Cities and Counties



顯著提升19%

2023 PRIORI-tbt Pass Rate in English across 22 Cities and Counties



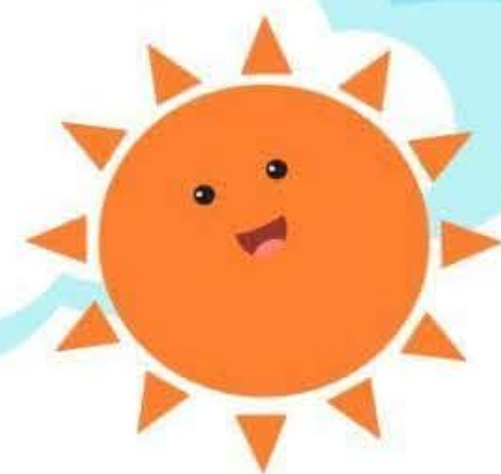
學力提升計畫反思

1. 重點學校2/3待加強比例下降
2. 重點學校多為偏鄉小校
3. 非重點學校2/3待加強比例上升
4. 非重點學校多為中大型學校

如何將偏鄉小校的經驗
帶入中大型學校？



課中差異化教學-數位融入 所有學校一起來

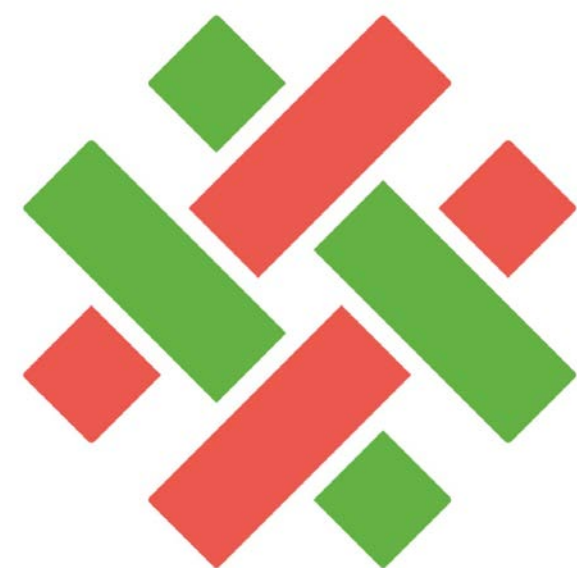


各班應建置數位平台之線上班級：

數學：因材網、均一...等

英語文：酷英、因材網...等

國語文：因材網、學習吧...等



COOL ENGLISH



學習吧

學習扶助學生

應入班未入班之輔導追蹤

- 請各校**應**透過數位平台
例如：**因材網、CoolEnglish...等進行每學期
期初、期中、期末 單元縱貫診斷**
- 瞭解學生學習變化、精準掌握學生學習表現

113 重點學校提升學力計畫



113學年度學力提升入校陪伴計畫

國中重點學校篩選機制

科目	以113年國中會考待加強比例 做為圈選原則	大型	中型	小型
國語文	1.大型：15%以上，退步超過3% 2.中型：20%以上 3.小型：25%以上	4	6	13
英語文	1.大型：33%以上 2.中型：40%以上 3.小型：50%以上	5	14	22
數學	1.大型：30%以上 2.中型：35%以上 3.小型：50%以上	4	14	13

◎113年國中會考進步前三名學校，於113學年度不用入校陪伴

113學年度學力提升入校陪伴計畫

國小重點學校篩選機制

科目	依據 大、中、小型學校 篩選
國語 數學 英語	1.學力檢測答對率後30%與退步率各前30%學校 2.若校數過多，小型學校以策略聯盟方式進行

◎進退步率說明：

以該科**同一位學生在不同年級的答對率進行比較**，視為進退步依據，**全校該科進退步率加總**。

◎中教大學力檢測分析已於8/23完成，本市目前依據上述條件進行重點學校篩選中。

◎**113年學力檢測進步前三名學校**，於113學年度不用入校陪伴。



提升學力輔導機制

觀課準備

- 各校協助於到校前一週上傳公開課備課資料，並協助觀議課相關場地與設備。

入班觀課

- 邀請國教輔導團團員入校陪伴學校教師，結合社群進行共備觀議的公開授課
- 邀請資料庫相關專家教師陪伴學校教師，結合社群進行共備觀議的公開授課。

成立社群

- 成立數位學習融入課中差異化教學專業社群。
- 積極鼓勵教師參與相關培訓，熟悉各數位學習平台運用。

到校輔導

- 第二次入校進行說觀議課，檢視改善成果。





扎根基礎，迎向未來：點亮孩子心中的希望
需要你我持續攜手同心、一起努力！



感謝聆聽！